



## जिल्ला समन्वय समिति, रोल्पा ।

सूचनाको हक सम्बन्धी ऐन, २०६४ को दफा ५ (३) बमोजिम प्रस्तुत गरिएको सार्वजनिक विवरण

**(PROACTIVE DISCLOSURE)**

दोस्रो त्रैमासिक आ.व. २०८१/०८२ कार्तिक-पुष



**नेपाल सरकार**

**सङ्घीय मामिला तथा सामान्य प्रशासन मन्त्रालय**

**जिल्ला समन्वय समिति को कार्यालय, रोल्पा ।**

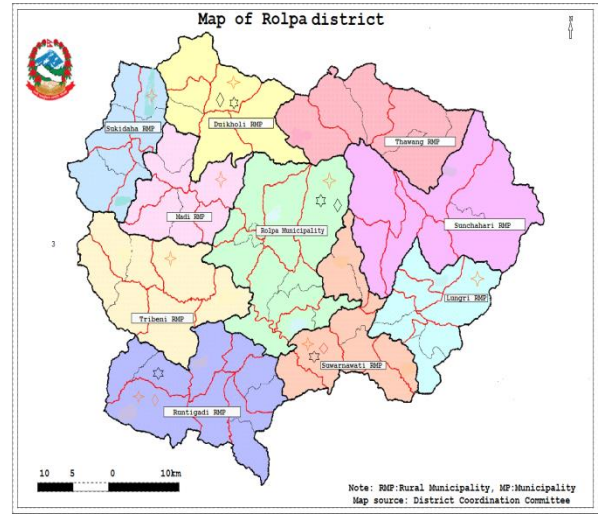


सूचनाको हक सम्बन्धी ऐन, २०६४ को दफा ५ (३) बमोजिम प्रस्तुत गरिएको जिल्ला समन्वय समितिको कार्यालय, रोल्पासँग सम्बन्धित सार्वजनिक विवरण

(२०८१ कार्तिक १ देखि २०८१ पुष मसान्त सम्म)

१. रोल्पा जिल्लाको परिचय:-

रोल्पा जिल्ला लुम्बिनी प्रदेश अन्तर्गत पर्ने एक पहाडी जिल्ला हो । जिल्लाको पूर्वमा बागलुङ र प्यूठान जिल्ला, पश्चिममा सल्यान जिल्ला, उत्तरमा रुकुम पूर्व जिल्ला र दक्षिणमा दाङ जिल्ला पर्दछ । यस जिल्लाको जम्मा क्षेत्रफल १,८७९ वर्ग कि.मी. छ। यस जिल्लाको सदरमुकाम लिवाङमा रहेको छ । राजनीतिक तथा प्रशासनिक विभाजनको हिसाबले जिल्लालाई एक प्रतिनिधि सभा र दुई प्रदेश सभा निर्वाचन क्षेत्रमा विभाजन गरिएको छ। यस जिल्लामा एक नगरपालिका र नौ गाउँपालिका



गरी १० वटा स्थानीय तहहरू रहेका छन्। २०७८ सालको राष्ट्रिय जनगणना अनुसार रोल्पा जिल्लाको जनसंख्या २ लाख ३४ हजार ७ सय ९३ जना रहेको छ, जसमध्ये ४६.८ प्रतिशत पुरुष र ५३.२ प्रतिशत महिला रहेका छन् । रोल्पा जिल्लाको जनघनत्व १२५ व्यक्तिहरू प्रति वर्ग किमी रहेको छ। यस जिल्लामा मगर जातिहरूको बाहुल्यता रहेको छ । २०७८ सालको राष्ट्रिय जनगणना अनुसार जिल्लामा ४२.८ प्रतिशत मगर, ३५.२ प्रतिशत क्षेत्री, १६.२ प्रतिशत दलित, १.५ प्रतिशत सन्यासी, १ प्रतिशत ब्राह्मण र ३.३ प्रतिशत अन्य जाति जाति रहेका छन् ।

यहाँ जलजला (बराह क्षेत्र), राँकमाधुरी चुचुरो, सुनछहरी, जेदबाङ दउराली जस्ता पर्यटकीय स्थलहरू छन् । त्यस्तै शिव पाञ्चायन मन्दिर खुङ्ग्री, शिव गुफा जुगार, शिव गुफा जुगार, स्वर्गद्वारी प्रभुको जन्मस्थल रुन्टी(सखी), शिव मन्दिर गुम्चाल लगायतका धार्मिक स्थलहरू रहेका छन् ।



### क. जिल्लाको नामकरण:-

“रोल्पा” भनेर चिनिने यो जिल्ला स्थान विशेष “रोल्पाथुम” नामक स्थानको कारणले रोल्पा बनेको हो । तर अहिले “रोल्पा” भन्ने स्थान रोल्पा जिल्लामा नपरी सल्यान जिल्लामा पर्दछ । सीमाना हेरफेर गर्ने क्रममा रोल्पाथुमको केही भाग रोल्पा जिल्लामा नपरी सल्यान जिल्लामा परेको हो ।

### ख. जिल्लाको ईतिहास:-

एकीकरण पूर्व अन्य बाइसे-चौबिसे राज्यहरूमा जस्तै यस भेगमा पनि छुट्टै राजाहरूले राज्य गर्दथे । तथापि यहाँका राजाहरूले अन्य राजाहरू जस्तो प्रख्याति पाएको भने सुनिदैनथ्यो । त्यसकोकारण सम्भवतः राज्यको क्षेत्र सानै भएर हुन सक्छ । गजुलकोटमा काठमा लेखिएको वि.सं. १७०३ को अभिलेख पाइएबाट त्यहाँ राजदरवार रहेको प्रमाणित हुन्छ । सेन राजा गजुलमा सुरुदेखि नै बसेको भने पाइदैन । गजुल क्षेत्रमा राज्य व्यवस्था त थियो तर त्यहाँ केही समय राजा नभएकोले त्यहाँका काजीहरू राजगुण भएको प्रतिभाशाली व्यक्तित्वको खोजीमा थिए भन्ने जनश्रुति छ । उनीहरूले गजुलमा एउटा पोखरी खन्ने क्रममा नजीकैको चौतारीमा शिरको फेटा फुकालेर जो व्यक्ति बस्छ उसैलाई राजा बनाउने गुप्त सल्लाह गरेका थिए । यस्तैमा जाजरकोट जक्तिपुरबाट आएका तुथासेन त्यही चौतारीमा आई काजीहरूको गुप्त सल्लाह अनुसारको प्रकृतिबाट बसेपछि उनलाई नै राजा बनाइयो ।

तुथासेन त्यहाँ आई पुग्ने अवस्था पनि मार्मिक रहेको पाइन्छ जुन यस प्रकार छ- तुथासेन जाजरकोट जक्तिपुरका राजा थिए । उनी निकै धार्मिकप्रकृतिका व्यक्ति थिए । उनका भाईको दुर्भाग्यवश निधन भएपछि विधवा भाइ बुहारीलाई उनले नै विवाह गर्नपर्छ भनी वाध्य गराउन थाल्दा सो कुरा नमानी विरक्तिपर राज्य समेत ब्राम्हणहरूलाई दान गरेर मुक्ति क्षेत्रतर्फ हिडेका बखत सोही क्रममा उनी गजुलकोट आई चौतारामा बसेका रहेछन् । उनले त्यहाँको राजा हुन स्वीकारे पछि उनको विवाह रुकुम दरिजेनमका राजाकी छोरी तुरुवावतीसँग गराइयो । त्यसबखत गजुल राज्य अन्तर्गत १८ गाउँ थिए । तुथासेनका ५/६ पुस्ता पछिका धैर्यपाल गजुल मै राजा भए र उनका भाइ कर्णपाल खुँग्रीकोटका राजा भए । उनलाई राज्य रजौटा उन्मुलन पश्चात् पनि भत्ता उपलब्ध भईरहेको थियो । त्यसरी भत्ता प्राप्त गर्ने अन्तिम राजा भने फत्ते प्रचण्डबहादुर सिंह हुन् । उनको वि.सं. २०४९ सालमा मृत्यु भयो ।

वि.सं. २०१८ सालमा नेपालका ३४ जिल्लाहरूलाई ७५ जिल्लामा विभाजन नगर्दा सम्म रोल्पा जिल्लाको वर्तमान क्षेत्र प्युठान र सल्यान जिल्लामा पर्दथ्यो । पछि सात सय सखी, आठ हजार बुढागाउँ, नौसय माडिखोला, रोल्पा बाईसखुवा र कालाशेष थुम (मौजा)का नामले चिनिने वि.सं. २०१८ साल पूर्वको रोल्पा क्षेत्र वि.सं. २०१८ सालमा सल्यान र प्युठानको





केही क्षेत्र मिलाई बनाइएको र त्यस वखत ३३ गाउँ पञ्चायत रहेको थियो। पछि वि.सं. २०३४ सालमा सीमाना हेरफेर गरी ५१ गाउँ पञ्चायत बनाइयो। प्रजातन्त्रको पनस्थापना पछि रोल्पामा ५१ वटा गा.वि.स. नै कायम गरियो। त्यस पछि नेपाल सरकारले वि.सं. २०७१ सालमा लिबाङ र खुमेल गा.वि.स.लाइ मिलाएर लिबाङ नगरपालिका घोषणा गरे पश्चात रोल्पामा ४९ वटा गा.वि.स. र एक नगरपालिका कायम रहेको थियो। हाल नेपालको संविधान, २०७२ लागू भई सकेपछि राज्य पुनःसंरचनाबाट १० वटा स्थानीय तहहरूमा ७२ वटा वडा कार्यालयहरू स्थापना भएका छन्। रोल्पा जिल्लामा तपसिल बमोजिम एक नगरपालिका र नौ गाउँपालिका छन्।

स्थानीय तह	वडा सङ्ख्या	केन्द्र	जनसङ्ख्या
रोल्पा नगरपालिका	१०	लिबाङ	३५,३७३
त्रिवेणी गाउँपालिका	७	नेर्पा बजार	२३,४१२
परिवर्तन गाउँपालिका	६	पुतलाचौर	२१,६७१
माडी गाउँपालिका	६	घर्तिगाउँ	१८,०५६
रुन्टीगढी गाउँपालिका	९	झेनाम	२८,२९१
लुङ्ग्री गाउँपालिका	७	बडाचौर	२६,३२५
गंगादेव गाउँपालिका	७	सानाडाँडा	२१,५०३
सुनछहरी गाउँपालिका	७	पोबाङ	१७,२४१
सुनिलस्मृति गाउँपालिका	८	मिझीङ	३०,६१७
थवाङ गाउँपालिका	५	थवाङ	१०,८५१

#### ग. भौगोलिक अवस्थिति:-

देशान्तरः ८३.१०° देखि ८३.९०° पूर्व

अक्षांसः २८.८०° देखि २८.३८०° उत्तर

उचाईः समुद्र सतहदेखि ७०१ देखि ३६३९ मीटरसम्म

सदरमुकामको उचाईः समुद्र सतहबाट १३७५ मीटर

क्षेत्रफलः १८७९ वर्ग किलोमीटर

सिमानाः पूर्व बागलुङ्ग र प्यूठान, पश्चिम सल्यान, उत्तर रुकुम पूर्व, दक्षिण दाङ

#### घ. जात्रा तथा मेलाहरूः

१. मंसिर पुर्णिमाको दिन लुङ्ग्री गाउँपालिकाको वडाचौरमा बराहमेला लाग्दछ।



२. श्रिपन्चमीको दिन सुनिलस्मृति गाउँपालिकाको चतुर्भूजमा श्रिपन्चमी मेला लाग्दछ ।
३. कोजाग्रत पूर्णिमाको दिन रुन्टीगढी गाउँपालिकाको चिन्नेथानमा सिद्धमेला लाग्दछ ।
४. विजया दशमीको दिन सुनिलस्मृति गाउँपालिकाको गजुलकोटमा दशैं मेला लाग्दछ ।
५. जेष्ठ पूर्णिमाको दिन थवाङ गाउँपालिकाको जलजलामा बराह मेला लाग्दछ ।
६. भदौ १२ गतेको दिन त्रिवेणी गाउँपालिकाको चविघाटमा बाह्र भदौ मेला लाग्दछ ।

#### ड. नाच:

१. सोरठी नाच मगर समुदायमा नाचिने – तिहारमा
२. भैलो नाच सबै समुदायले नाच्ने – तिहारमा
३. सारंगी नाच घर्तिगाउँमा मगर जातिले नाच्ने – विभिन्न पर्वमा
४. पञ्चमी नाच सबै समुदायले नाच्ने – पञ्चमीमा ।
५. भुमे नाच मगर समुदायमा नाचिने – भुमे पर्वमा

#### च. संस्कृति:

खाम भाषीहरूको जलजला क्षेत्रमा बसोबास छ । रोल्पा नेपालकै मगर जातिको बाहुल्यताको हिसाबले पाल्पापछिको दोस्रो हो । जलजला क्षेत्रसँग जोडिएका थवाङ जेलवाङ उवा मिरुल धवाङ सेरम गाम कुरेली हामा आदि खाम भाषी बस्ती हुन् । भेषभुषा रहनसहन र यहाँको जीवनशैली मौलिक छ । माघेसङ्क्रान्ति र भूम्या यस क्षेत्रका प्रमुख पर्व हुन् । भूम्या मारुनी पैसेरु सारङ्गी रोल्पाका प्रमुख नृत्य हुन् । मगर समुदायको अध्ययन अनुसन्धानका लागि यो क्षेत्र प्रमुख गन्तव्यस्थल बन्ने सम्भावना छ । सशस्त्र द्वन्द्वले समाजमा ल्याएको रूपान्तरणसँगै महिलाले हलो जोत्ने नयाँ संस्कृतिको थालनी पनि भएको देखिन्छ ।

#### छ. नदीनाला:-

माडीखोला, लुग्रींखोला, फगामखोला, त्रिवेणीखोला, बोज्याङखोला, शिवाङखोला, धासीखोला, मिरुलखोला, फिवैखोला, पाखापानीखोला, बाँफुखोला, ग्वारखोला, गोठीखोला, हलहलेखोला, जिनावाङखोला, अरहङखोला, पारीवाङखोला, गजुलखोला, जुगाँरखोला, घोडाखोला, कलमखोला, राँक चुरागाढखोला, चक्रीखोला, स्यानीगाढखोला, डाढाखोला, कुटेखोला ।

#### ज. झरना:-

सुनछहरी झरना- स्युरी, लहरीखोला झरना- तालावाङ, जायछहरा झरना- राँक,

#### झ. जलजला:-

रोल्पा जिल्लाको थवाङ गाविसमा अवस्थित सुन्दर पहाडको नाम हो जलजला । प्राकृतिक दृष्टिले जलजला निकै मनोरम छ । यहाँको प्राकृतिक सुन्दरता पर्यटकलाई स्वागत गर्न प्रतीक्षारत छ । त्यसको अतिरिक्त



यहाँका आदिवासी जनजाति मगर जातिको मौलिक संस्कृति भेषभुषा खाम भाषा र जीवनपद्धति पनि पर्यटनका आकर्षण हुन् ।

पर्यटकीय गन्तव्य स्थल बन्न जलजलाको प्राकृतिक सुन्दरता र साँस्कृतिक छटाका साथै माओवादी सशस्त्र द्वन्द्वको केन्द्र हुनुले पनि थप आकर्षण गर्ने छ । किनकि जलजलासँग माओवादी सशस्त्र द्वन्द्व र नेपाली कम्युनिष्ट आन्दोलनको इतिहास पनि गाँसिएको छ । नेपालमै साम्यवादको अभ्यास भइरहेको जनकम्युन जलजला फेदीका प्रमुख अध्ययन अनुसन्धानका थप आकर्षण केन्द्र हुन् ।

जलजला धार्मिक स्थल पनि हो । वैशाख जेठ र साउनमा वर्षको तीनचोटि तीर्थालुहरु जलजला आउँछन् । राप्तीका अतिरिक्त भेरीका जाजरकोट सूर्खेत र कर्णालीका विभिन्न जिल्लाबाट पूजा र दर्शनका लागि आउने गर्छन् ।

जलजलाको प्राकृतिक साँस्कृतिक धार्मिक र राजनीतिक बहुआयामिकु मिश्रणले पनि पर्यटकका आकर्षक गन्तव्य बन्न सक्छ । प्रकृति र साँस्कृतिमा मात्रै सीमित नेपालको पर्यटन व्यवसायमा जलजला राजनीतिक पर्यटनका लागि नौलो पर्यटन गन्तव्य हुन सक्ने प्रबल संभावना छ ।

जलजला रोल्पाको प्रतिविम्ब हो । सशस्त्र द्वन्द्व र रुपान्तरणको हिसाबले नेपाली राजनीतिक परिवर्तनको रोल्पा मुहान बनेको छ त्यसरी नै रोल्पाको पहिचान हो जलजला ।

## २.जिल्ला समन्वय समिति, रोल्पाको पृष्ठभूमि:-

नेपालमा संघीय संरचना कार्यान्वयनमा आएसँगै भएसँगै साविकमा रहेका जिल्ला विकास समितिहरूलाई रुपान्तरण गरी स्थानीय तहको समन्वय गर्न सबै जिल्लामा जिल्ला समन्वय समिति गठन गर्ने व्यवस्था भए बमोजिम यस जिल्ला समन्वय समिति, रोल्पाको गठन भएको हो। जिल्ला समन्वय समिति, रोल्पाको कार्यालय रोल्पा जिल्ला रोल्पा नगपालिका वडा नं. ४, लिवाङमा रहेको छ ।

जिल्ला सभा र जिल्ला समन्वय समिति सम्बन्धी संवैधानिक व्यवस्था: धारा ५६ को उपधारा (१) मा स्थानीय तह अन्तर्गत गाउँपालिका, नगरपालिका र जिल्ला सभा रहने व्यवस्था छ। धारा २२० जिल्ला सभा र जिल्ला समन्वय समितिको व्यवस्था गरिएको छ। संविधानको धारा २२० को उपधारा (१) मा जिल्ला भित्रका नगरपालिका र गाउँपालिका बीच समन्वय गर्न जिल्लामा एक जिल्ला सभा रहने व्यवस्था छ। उपधारा (३) बमोजिम जिल्ला समन्वय समितिले जिल्ला सभाको तर्फबाट गर्नु पर्ने सम्पूर्ण कार्य सम्पादन गर्ने व्यवस्था रहेको छ।



### २.१ जिल्ला समन्वय समिति, रोल्पाका काम, कर्तव्य र अधिकार:-

**क.** जिल्ला सभा र जिल्ला समन्वय समिति सम्बन्धी संवैधानिक व्यवस्था: धारा ५६ को उपधारा (१) मा स्थानीय तह अन्तर्गत गाउँपालिका, नगरपालिका र जिल्ला सभा रहने व्यवस्था छ। धारा २२० जिल्ला सभा र जिल्ला समन्वय समितिको व्यवस्था गरिएको छ। संविधानको धारा २२० को उपधारा (१) मा जिल्ला भित्रका नगरपालिका र गाउँपालिका बीच समन्वय गर्न जिल्लामा एक जिल्ला सभा रहने व्यवस्था छ। उपधारा (३) बमोजिम जिल्ला समन्वय समितिले जिल्ला सभाको तर्फबाट गर्नु पर्ने सम्पूर्ण कार्य सम्पादन गर्ने व्यवस्था रहेको छ। उपधारा (७) जिल्ला सभाको काम कर्तव्य र देहाय बमोजिम हुने व्यवस्था छ।

१. जिल्ला भित्रका गाउँपालिका र नगरपालिका बीच समन्वय गर्ने ।
२. विकास तथा निर्माण सम्बन्धि कार्यमा सन्तुलन कायम गर्न सो को अनुगमन गर्ने ।
३. जिल्लामा रहने संघीय र प्रदेश सरकारी कार्यालय र गाउँपालिका तथा नगरपालिका बीच समन्वय गर्ने ।
४. प्रदेश कानून बमोजिमका अन्य कार्यहरू गर्ने ।

**ख.** स्थानीय सरकार संचालन ऐन, २०७४ को दफा ९२ ले जिल्ला सभा/जिल्ला समन्वय समितिको काम, कर्तव्य र अधिकारको व्यवस्था देहाय बमोजिम गरेको छ।

१. जिल्ला भित्रका गाउँपालिका वा नगरपालिका बीचको विकास निर्माण विषय पहिचान गर्न तथा तथा व्यवस्थापन गर्न आवश्यक समन्वय गर्ने ।
२. जिल्ला भित्र सरकारी तथा गैरसरकारी क्षेत्रबाट सञ्चालित विकास निर्माण सम्बन्धी कार्यक्रमको विवरण तयार गरी त्यस्ता कार्यक्रमको प्रभावकारिता तथा व्यवस्थापनका विभिन्न चरणमा अनुगमन गर्ने, त्यस्ता कार्यक्रमको प्रतिफलका सम्बन्धमा क्षेत्र वा समुदायगत, विषय क्षेत्रगत र पर्यावरणीय सन्तुलन कायम गर्न आवश्यक सुझाव वा मार्गदर्शन दिई सोको सार्वजनिकिकरण गर्ने।
३. जिल्ला भित्रका गाउँपालिका तथा नगरपालिकाको क्षमता विकासका लागि प्रदेश तथा संघसँग समन्वय गर्ने।
४. जिल्लामा रहने सङ्घीय वा प्रदेश सरकारी कार्यालय र गाउँपालिका तथा नगरपालिकाबीच समन्वय गर्ने।
५. जिल्ला भित्रका गाउँपालिका तथा नगरपालिकाबीच कुनै विवाद उत्पन्न भएमा सोको समाधानका लागि समन्वय तथा सहजीकरण गर्ने।
६. जिल्ला भित्रको प्राकृतिक प्रकोप तथा विपद् व्यवस्थापन सम्बन्धी योजना र कार्यको समन्वय गर्ने ।
७. जिल्ला भित्रको विकास तथा निर्माण सम्बन्धी कार्यमा सन्तुलन कायम गर्न गैरसरकारी संघ संस्था तथा निजी क्षेत्रसंग समन्वय गर्ने।
८. जिल्ला भित्रको विकास तथा निर्माण सम्बन्धी कार्यमा सन्तुलन भए/नभएको सम्बन्धमा अध्ययन, अनुसन्धान तथा अनुगमन गरी विकास निर्माण सम्बन्धी कार्यमा सन्तुलन कायम गर्नका लागि स्थानीय



तह सम्बन्धी विषय हेर्ने संघीय र प्रदेश सरकारको मन्त्रालय तथा आवश्यकता अनुसार सम्बन्धित गाउँपालिका तथा नगरपालिकालाई समेत सुझाव दिने ।

९. आफ्नो काम कारवाहीको सम्बन्धमा स्थानिय तह सम्बन्धी विषय हेर्ने संघीय र प्रदेश सरकारको मन्त्रालयलाई प्रत्येक आर्थिक वर्ष समाप्त भएको दुई महिनाभित्र प्रतिवेदन दिने ।

१० जिल्ला भित्रको विकास तथा निर्माणलाई प्रभावकारी बनाउनका लागि बर्षको कम्तीमा एकपटक बार्षिक समीक्षाको कार्यक्रम आयोजना गरी सो जिल्लाबाट संघीय संसद र प्रदेश सभामा प्रतिनिधित्व गर्ने संसद सदस्यलाई आमन्त्रण गरी सुझाव लिने ।

११. नेपाल सरकार तथा प्रदेश सरकारले तोकेका अन्य काम गर्ने ।

### २.२ जिल्ला समन्वय समिति पदाधिकारी विवरण:-

क्र.सं.	नामथर	पद	सम्पर्क नं.
१	सीता आचार्य	प्रमुख	९८५७८४०२८९
२	कर्मलाल परियार	उप-प्रमुख	९८४०४५९४३१
३	शेर बहादुर पुन	सदस्य	९८६२७९९३९३
४	मिना सुनार	सदस्य	९७४५८९७४७०
५	निलम सुनार	सदस्य	९८४७८६८९३४
६	जितकुमारी वि.क.	सदस्य	९८०९५०३२०२
७	केवलप्रसाद घर्ती	सदस्य	९८६८९९६३३७
८	इन्द्र बहादुर रोका	सदस्य	९८४९९४८९५५
९	शर्मिला पुनमगर	सदस्य	९८४०९९२५८५

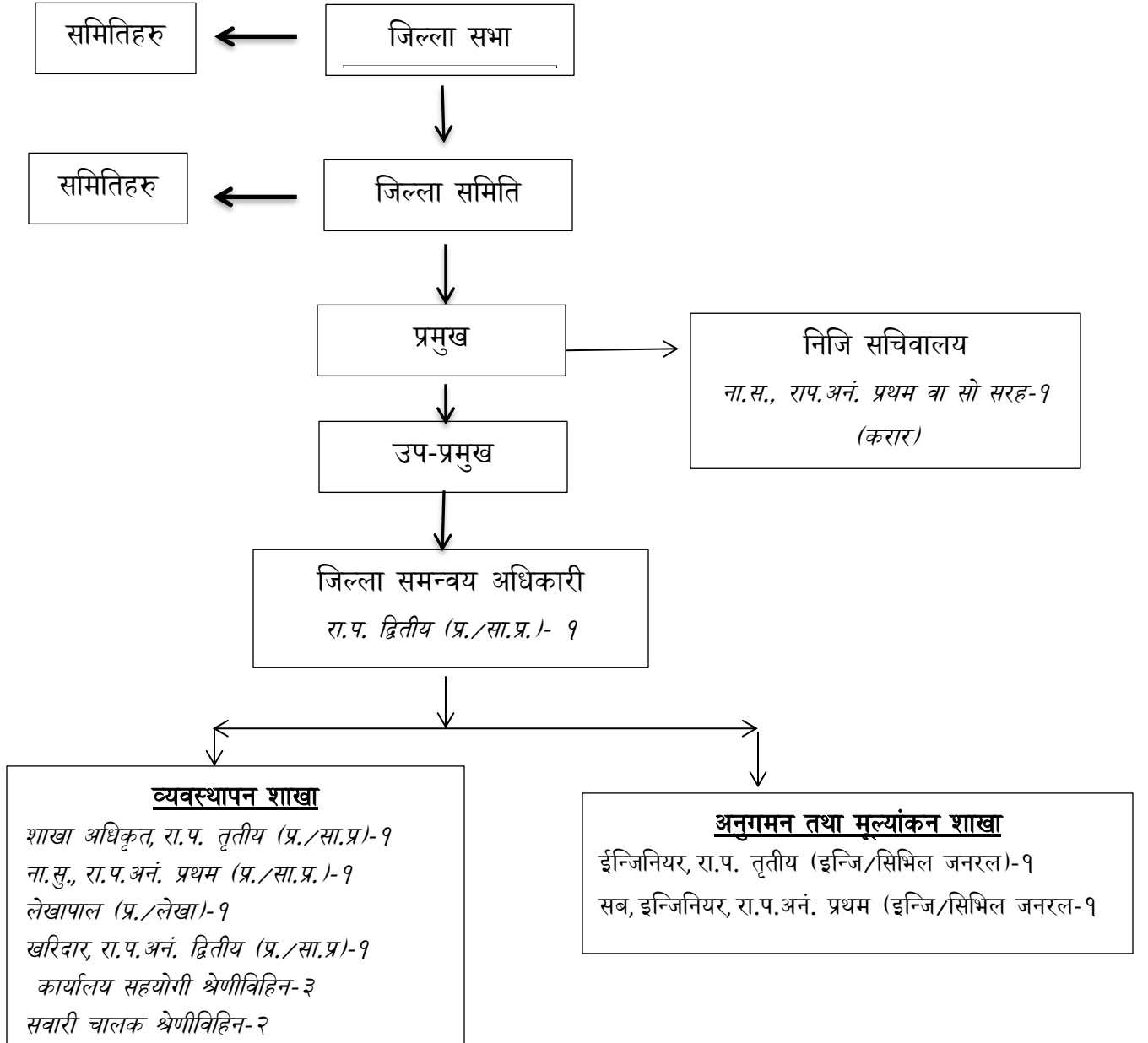
### ३. जिल्ला समन्वय समितिको कार्यालय, रोल्पाको कर्मचारी दरबन्दी विवरण:-

क. स्वीकृत दरबन्दी तेरिज:-





जिल्ला समन्वय समितिको कार्यालय, रोल्पाको संगठन संरचना





क्र.स	पद	सेवा/समुह/श्रेणी/तह	जम्मा स्वीकृत दरवन्दी
१	उप-सचिव/जि.स.अ.	प्रशासन/सा.प्र./रा.प.द्वितीय	१(एक)
२	शाखा अधिकृत	प्रशासन/सा.प्र./रा.प. तृतीय	१(एक)
३	ईन्जिनियर	ईन्जिनियर/सिभिल/रा.प. तृतीय	१(एक)
४	नायव सुब्बा	प्रशासन/सा.प्र./रा.प.अनं. प्रथम	१(एक)
५	लेखापाल	प्रशासन/लेखा/रा.प.अनं. प्रथम	१(एक)
६	सब- ईन्जिनियर	ईन्जिनियर/सिभिल/रा.प.अनं. प्रथम	१(एक)
७	खरिदार	प्रशासन/सा.प्र./रा.प.अनं. द्वितीय	१(एक)
८	हलुका सवारी चालक	ई./मे/ज.मे/श्रेणी विहिन	२(दुई)
९	कार्यालय सहयोगी	प्रशासन/सा.प्र./श्रेणी विहिन	३(तीन)
१०	स्वकीय सचिव	रा.प.अनं. प्रथम वा सो सरह	१(एक)

ख. जिल्ला समन्वय समितिको कार्यालय, रोल्पामा कार्यरत कर्मचारीहरूको विवरण/ जिम्मेवारी

क्र.स	कर्मचारीको नामथर	पद	सेवा/समुह/श्रेणी/तह	मोबाईल नं.	कार्यरत शाखा/ जिम्मेवारी
१	तुल प्रसाद कवर	नि.जि.स. अ.	प्रशासन/सा.प्र./रा.प. तृतीय	९८५७८५५२२२	कार्यालय प्रमुख
२	सृजन राना मगर	ईन्जिनियर	ईन्जिनियर/सिभिल/रा.प. तृतीय	९८५७८५६५०६	अनुगमन तथा मूल्याङ्कन शाखा
३	अमर के सी	ना.सु.	प्रशासन/सा.प्र./रा.प.अ. प्रथम	९८६८६९२७६४	प्रशासन शाखा
४	मुकुन्द खनाल	लेखापाल	प्रशासन/लेखा/रा.प.अनं. प्रथम	९८६७०४००८७	आर्थिक प्रशासन शाखा
५.	यज्ञराज जोशी	सब-ईन्जिनियर	ईन्जिनियर/सिभिल/रा.प.अनं. प्रथम	९८६५६३९९९२	अनुगमन तथा मूल्याङ्कन शाखा
६	रीता गिरी (आजाद)	स्वकीय सचिव	रा.प.अनं.प्रथम वा सो सरह	९८४७६६९४७६	जिसस प्रमुखको निजि सचिवालय
७	तिलक पुनमगर	खरिदार	प्रशासन/सा.प्र./रा.प.अनं. द्वितीय	९८५७८७७००७	सूचना प्रविधि तथा स्टोर शाखा
८	दिल बहादुर थापा	ह.स.चा.	ई./मे/ज.मे/श्रेणी विहिन	९८६३५३९८९७	सवारी चालक



९	पुष्कर आचार्य	का.स.	प्रशासन/सा.प्र./श्रेणी विहिन	९८६८६६०८०१	दर्ता चलानी शाखा
१०	पुनाराम डाँगी	का.स.	प्रशासन/सा.प्र./श्रेणी विहिन	९८४७८५१३६४	कार्यालय
११	खरविर बुढामगर	का.स.	प्रशासन/सा.प्र./श्रेणी विहिन	९८४७८५००३८	कार्यालय

#### ४. निर्णय गर्ने प्रक्रिया:-

क. अधिकारी/तह:

१. जिल्ला समन्वय समिति: प्रमुख
२. जिल्ला समन्वय अधिकारी
३. शाखा अधिकृत: जिल्ला समन्वय अधिकारीबाट अधिकार प्रत्यायोजन भए बमोजिम ।

ख. निर्णय उपर उजुरी सुन्ने अधिकारी: जिल्ला समन्वय अधिकारी

#### ५. जिल्ला समन्वय समिति, रोल्पाद्वारा दास्रो त्रैमासिकमा सम्पादन गरिएका कार्यहरू:-

१. साँतौँ जिल्ला सभा भएको मिति:- २०८१ साल पुष १२ गते ।

साँतौँ जिल्ला सभाबाट सर्वसम्मत पारित भएका प्रस्तावहरू:-

- क. आर्थिक वर्ष २०८०/०८१ को नीति तथा कार्यक्रम र वार्षिक बजेट
- ख. बालविवाह अन्त्य सम्बन्धी रोल्पा जिल्लास्तरीय रणनीति, २०८१
- ग. जिल्लास्तरीय अनुगमन तथा समन्वय कार्यविधि, २०८१
- घ. प्रदेश सरकारद्वारा सञ्चालित आयोजनाको अनुगमन समिति गठन सम्बन्धी प्रस्ताव
- ङ. जिल्ला समन्वय समितिको प्राङ्गणमा रहेको मन्दिरको पूर्वाधार निर्माण सम्बन्धी प्रस्ताव

२. जिल्ला समन्वय समितिको बैठक सञ्चालन:- २ पटक

३. सार्वजनिक यातायात सञ्चालनको लागि रुट परमिट सम्बन्धमा समन्वयात्मक बैठक:- नभएको

४. स्थानीय तहहरूको अनुगमन तथा समन्वय:- ४ पटक

५. स्थानीय तहहरूद्वारा सञ्चालित आयोजनाहरूको अनुगमन:- ४ पटक

६. संघ तथा प्रदेश सरकारद्वारा सञ्चालित आयोजनाहरूको अनुगमन:- ३ पटक

७. ढुङ्गा, गिट्टी, बालुवा उत्खनन, विकी तथा व्यवस्थापन सम्बन्धी मापदण्ड, २०७७ बमोजिमको जिल्ला अनुगमन समितिको बैठक संख्या:- नभएको



८. ढुङ्गा, गिटी, बालुवा उत्खनन, विक्री तथा व्यवस्थापन सम्बन्धी मापदण्ड, २०७७ बमोजिमको जिल्ला अनुगमन समितिको बैठकबाट उप-समिति गठन भई नियमित रूपमा अनुगमन भएको।

९. अन्य विविध समन्वयात्मक बैठक सञ्चालन:- ५ पटक

१०. समितिको तर्फबाट पनि विकास निर्माण तथा सेवा प्रवाह सम्बन्धमा पटक पटक अनुगमन भई निर्देशन दिने काम समेत भएको।

११. बालविवाह अन्त्य सम्बन्धी जिल्लास्तरीय रणनीति, २०८० जिल्ला सभाबाट पारित तथा जिसस प्रमुखबाट प्रमाणीकरण गरी कार्यान्वयनमा गरिएको।

१२. रोल्पा जिल्ला स्थित स्थानीय तहहरूको संस्थागत क्षमता स्वमूल्याङ्कन प्रणाली (LISA) सम्बन्धी फारमहरूको पृष्ठपोषण तथा स्वीकृत गर्ने कार्य सम्पन्न गरिएको।

१३. जिल्लाभित्र सरकारी तथा गैरसरकारी कार्यालय, संघ संस्था र निकायहरूबाट सञ्चालन गरिने सबै किसिमका विकास निर्माण सम्बन्धी योजना तथा कार्यक्रमहरूको अनुगमन तथा समन्वय गर्ने कार्यलाई नियमित, व्यवस्थित र प्रभावकारी बनाई संस्थागत सहयोग पुर्याउन जिल्लास्तरीय अनुगमन तथा समन्वय कार्यविधि, २०८१ जिल्ला सभाबाट पारित तथा जिसस प्रमुखबाट प्रमाणीकरण गरी कार्यान्वयनमा गरिएको।

१४. नियमित रूपमा संघ, प्रदेश तथा स्थानीय तहका सार्वजनिक, निजि तथा गैर सरकारी एवम विकास साझेदार निकाय तथा संस्थाहरूसँग समन्वय, सहकार्य र साझेदारितामा महिला बालबालिका सम्बन्धी, Safe Girl, पोषण, किशोरकिशोरी स्वास्थ्य लगायतका विविध गतिविधिहरू सञ्चालन गरिदै आएको।

#### ६. आर्थिक कारोवार सम्बन्धि दास्रो त्रैमासिकसम्म विवरण।

क. तलब/भत्ता भुक्तानी:- रु. ४३,४७,८०२६.१५।-

ख. करार सेवा निजि सचिवालय भुक्तानी:- रु. २,०८,३८०।-

ग. पानी, विद्युत, सञ्चार, ईन्धन, सवारी मर्मत लगायत अन्य खर्च:- रु. १५,२४,६५३.६४।-

घ. कार्यक्रम खर्च समीक्षा बैठक सहित भुक्तानी:- रु. २,२५,७९०।-

ङ. अनुगमन तथा भर्षण खर्च:- रु. ४,३१,४२४।-

च. प्रदेश सरकारतर्फ:-

१. अनुगमन तथा मूल्याङ्कन खर्च:- १,३७,९८३।-



७. जिल्ला समन्वय समितिको कार्यालयका महत्वपूर्ण विवरणहरु:-

क. कार्यालय प्रमुख:-

नाम: तुल प्रसाद कवर  
पद/श्रेणी: शाखा अधिकृत/रा.प.तृतीय  
सम्पर्क नं.: ९८५७८५५२२२

ख. गुनासो सुन्ने अधिकारी:-

नाम: सृजन राना मगर  
पद/श्रेणी: ईन्जिनियर/सिभिल/रा.प. तृतीय  
सम्पर्क नं.: ९८५७८५६५०६

ग. सूचना अधिकारी:-

नाम: तिलक पुनमगर  
पद/श्रेणी: खरिदार/रा.प.अंन. द्वितीय  
सम्पर्क नं.: ९८५७८७७००७

घ. कार्यालयको ईमेल ठेगाना:- [rolpadcc@gmail.com](mailto:rolpadcc@gmail.com)

ड. कार्यालयको वेबसाईट:- <https://dccrolpa.gov.np/>

च. कार्यालयको फेसबुक पेज:- <https://www.facebook.com/dcc.rolpa>

८. दोस्रो त्रैमासिक २०८१ कार्तिक १ देखि २०८१ पुष मसान्तसम्म दर्ता भएका उजुरी तथा गुनासो:-

जम्मा संख्या:- नभएको

९. सूचनाको हक अन्तर्गत सूचनाको हक माग्ने र पाउनेको विवरण:-

२०८१ कार्तिक १ देखि २०८१ पुष मसान्तसम्म सूचनाको हक अन्तर्गत सूचना माग:- नभएको।